

# دستورالعمل شناسایی و کنترل زنجبرک گل سرخ



تهیه و تنظیم: امور مناطق - گروه حفظ نباتات  
خرداد ۱۳۹۲

بسمه تعالی

## مقدمه:

زنجرک گل سرخ در تمام نقاط دنیا و در شرایط آب و هوایی مختلف یافت می‌شود. در ایران برای اولین بار از روی گل سرخ جمع‌آوری شده ولی دارای میزبان‌های متعددی از جمله بلوط، نارون، چنار، افرا، انواع رز، انجیر، برخی درختان میوه و .... می‌باشد. اهمیت اقتصادی آن زیاد است. در سالهای اخیر جمعیت این حشره و خسارت آن روی چنار و نارون افزایش داشته است.

## معرفی حشره:

زنجرک گل سرخ با نام علمی *Edwardsiana rosae* حشره‌ایست مکنده از خانواده Cicadellidae و راسته جوربالان (Homoptera) که به یکی از آفات فضای سبز در سالهای اخیر در کشورمان تبدیل شده است.

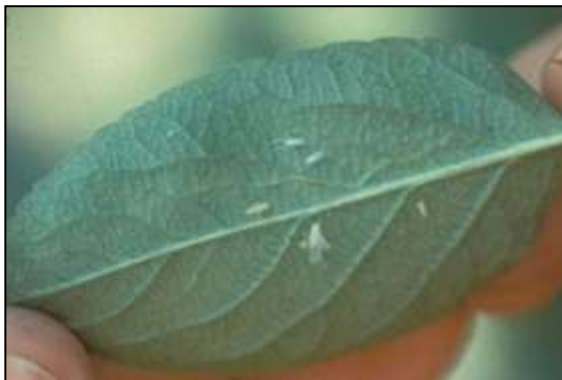
## مرفولوژی یا شکل شناسی:

حشره کامل زنجرک کوچکی است به طول ۳-۳.۵ میلیمتر و به رنگ زرد روشن یکنواخت. چشمها برجسته و قرمز رنگ در دو طرف سر قرار دارد و دارای دو چشم کوچک در فرق سر است. این حشره دارای دگردیسی ناقص و ۵ سن پورگی است و شباهت زیادی بین سنین مختلف پورگی و حشره کامل آن وجود دارد.



## نحوه ایجاد خسارت:

حشرات کامل و پوره‌ها با فرو بردن خرطوم خود در سطح زیرین برگهای گیاه میزبان و مکیدن شیره گیاهی از یک طرف و نیز ترشح بزاق خود که باعث از بین رفتن کلروفیل سلولهای اطراف محل نفوذ خرطوم می‌گردد، سبب ضعف گیاه و کاهش فتوسنتز میزبان می‌شوند. فعالیت حشره به طور معمول در سطح زیر برگ انجام می‌شود و اثر خسارت آن در سطح رویی برگ به صورت نقاط و یا لکه‌های رنگ پریده به خوبی قابل تشخیص است. افراد ماده همچنین با زخم‌های ناشی از تخم‌ریزی باعث ایجاد خسارت می‌شوند. اگر آلودگی شدید باشد برگ‌ها به مرور قهوه‌ای و خشک شده و می‌ریزند. خشک شدن بی‌موقع برگها و ریزش آنها می‌تواند از علائم وجود این آفت روی گیاه باشد.



۲) تجمع زنجرك در پشت برگها



۱) رنگ پریدگی ناشی از تغذیه زنجرك

### بیولوژی یا زیست شناسی حشره:

زنجرك گلسرخ زمستان را به صورت تخم زیر پوست سرشاخه‌های یکساله گل سرخ یا سایر میزبانها سپری می‌کند. اوایل بهار تخم‌ها تفریخ شده و پوره‌های سن اول پس از خروج از تخم در سطح زیرین برگ‌های جوان پراکنده شده، خود را مستقر نموده، به فعالیت پرداخته و از شیر گیاهی می‌مکند.

حشرات کامل اواسط اردیبهشت ماه ظاهر شده و حشرات ماده تخم‌های خود را به شکل انفرادی یا دسته‌ای زیر برگ و داخل پارانشیم برگ می‌گذارند. این حشره در شرایط آب و هوایی شمال تهران و کرج ۴ نسل در سال دارد.

### مدیریت تلفیقی آفت:

۱- از سموم تماسی، نفوذی و سیستمیک که برای مبارزه با سایر حشرات مکنده و شته‌ها استفاده می‌شود جهت کاهش جمعیت زنجرك گلسرخ می‌توان استفاده کرد. مثل دیازینون، کنفیدور و ..... .

- معمولاً مبارزه شیمیایی علیه این آفت در چارچوب سمپاشی علیه آفات مهم منطقه انجام می‌شود و در اکثر موارد نیازی به سمپاشی مجدد نیست.

۲- استفاده از نوارهای چسبنده جذب کننده حشرات.



- ۳- این حشره نیز دارای دشمنان طبیعی از گروه شکارگرها و پارازیتوئیدها می باشد که معمولا قادر به کنترل جمعیت آفت به تنهایی نیستند. از آن جمله می توان به بالتوری و یک زنبور پارازیت تخم حشره اشاره کرد.
- ۴- وجود میزبانهای تابستانه و زمستانه این آفت در کنار هم باعث استقرار و تثبیت هر چه بیشتر این حشره می شود. ( خصوصا در باغات میوه )

#### منابع مورد استفاده:

- آزمایش فرد، پروانه ، اسماعیلی، مرتضی، میرکریمی، اسدالله، ۱۳۶۲. حشره شناسی کشاورزی، انتشارات دانشگاه تهران، ۵۵۰ صفحه.
- اسماعیلی، مرتضی، ۱۳۶۲. آفات مهم درختان میوه ایران، انتشارات مرکز نشر سپهر، ۵۸۲ صفحه
- بهداد، ابراهیم، ۱۳۶۶. آفات و بیماریهای درختان و درختچه های جنگلی و گیاهان زینتی ایران، چاپ نشاط اصفهان، ۸۰۷ صفحه.
- بهداد، ابراهیم، ۱۳۸۱. حشره شناسی مقدماتی و آفات مهم گیاهی ایران، انتشارات نشر یادبود، ۸۲۴ صفحه.
- رجبی، غلامرضا ، ۱۳۹۰. حشرات زیان آور درختان میوه سردسیری ایران. موسسه تحقیقات گیاهپزشکی کشور، ۶۴۰ صفحه.
- معاونت آموزشی پژوهشکده معاونت شهری و روستایی سازمان شهرداریها و دهیاریهای کشور، ۱۳۹۰. آفات مهم گیاهان فضای سبز، موسسه نشر پرک، ۱۹۴ صفحه.
- زاهدی، کاظم، ۱۳۷۸. آفات گیاهان زینتی و صیفی در ایران و روشهای مبارزه با آنها. مرکز نشر دانشگاهی، ۱۴۴ صفحه.
- قادری، رضا، نظری، فرزاد، صدیقی، سید مجید، ۱۳۹۰. راهنمای بیماریها و آفات رز. انتشارات آموزش و ترویج کشاورزی، ۲۱۵ صفحه.